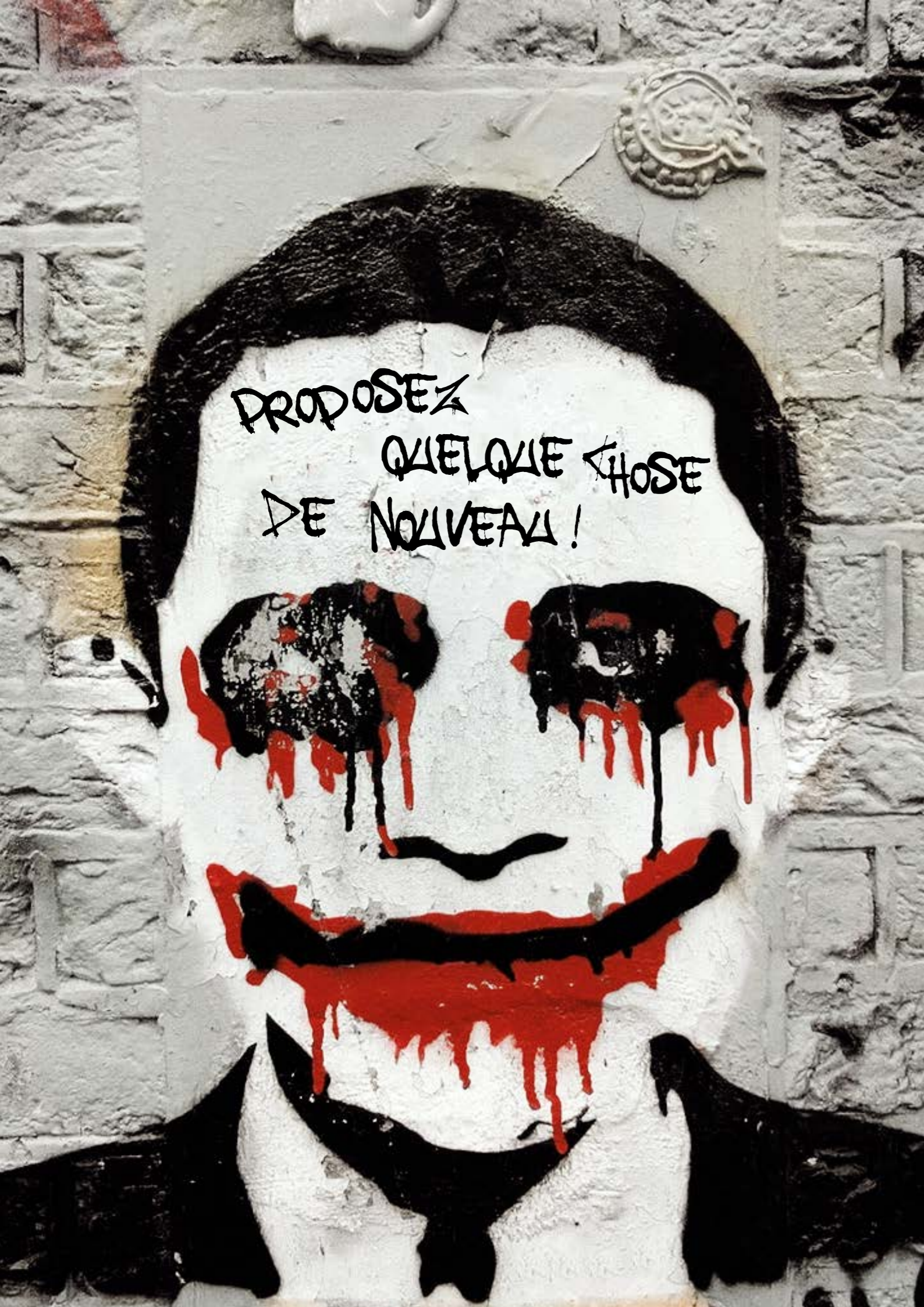


A classical painting of a man in armor. He has a large, voluminous white wig. He is wearing a red ruff, a white lace collar, and a blue and gold armor. The background is dark and textured.

L'
HOMME

QUI
RIT



L'HOMME QUI RIT

À la fin du 17^e siècle, un jeune lord, Gwynplaine, est enlevé sur ordre du roi et atrocement défiguré, la bouche fendue jusqu'aux oreilles. Abandonné une nuit d'hiver, il sauve une petite fille aveugle, Dea, et rejoint la voiture d'un artiste nomade, Ursus. Quinze ans plus tard, devenus comédiens, ils connaissent le succès avec leur pièce « Chaos vaincu » grâce à la monstruosité de Gwynplaine qui provoque l'hilarité. Par une suite d'événements et d'intrigues de cour, Gwynplaine est rétabli dans ses droits et devient pair d'Angleterre. Mais sa mutilation ne s'effacera pas, et celui qui se serait voulu prophète à la chambre des lords restera condamné à n'être qu'un bouffon.

Ce roman de Victor Hugo, publié en 1869 et dont le titre devait être « L'Aristocratie », est une œuvre foisonnante et baroque ; une méditation historique et métaphysique, qui nous donne à réfléchir sur la misère et sur le peuple, révèle l'immuabilité de la violence de classe et dépeint une société qui cherche sa révolution.

CRÉATION

ADAPTATION Florian Goetz et Jérémie Sonntag, d'après l'oeuvre de Victor Hugo
MISE EN SCÈNE Jérémie Sonntag et Florian Goetz
DISTRIBUTION Hayet Darwich, Florian Goetz, Maxime Lévêque, Thomas Matalou, Jordan Sajous et Sarah Jane Sauvegrain
SCÉNOGRAPHIE Aurélie Lemaignan
CRÉATION VIDÉO Em Villemagne (eMTv)
CRÉATION LUMIÈRES Anna Sauvage
COSTUMES Mathieu Trappler
CRÉATION SON Maxime Vincent
RÉGIE GÉNÉRALE Paul Cabel
ADMINISTRATION ET PRODUCTION Virginie Hammel et Anna Brugnacchi - le petit bureau
CHARGÉE DE PRODUCTION ET DE DIFFUSION Emmanuelle Dandrel
PRODUCTION les arpenteurs de l'invisible
COPRODUCTION le Théâtre Antoine Watteau - Nogent-sur-Marne, le Théâtre des 2 Rives - Charenton le Pont, les Théâtres de Maisons Alfort, la Ferme de Bel Ébat - Guyancourt
ACCUEIL EN RÉSIDENCE le Théâtre Antoine Watteau - Nogent-sur-Marne, L'Envolée - pôle artistique du Val Briard, le Théâtre des 2 Rives - Charenton le Pont, les Théâtres de Maisons Alfort,
SOUTIEN le Nouveau Théâtre Populaire

Les arpenteurs de l'invisible sont conventionnés par le département du Val de Marne et artistes associés au Théâtre Antoine Watteau - Nogent-sur-Marne et à la Ferme de Bel Ébat - Guyancourt.

Forme autonome techniquement
Pouvant se jouer dans un théâtre ou
dans des lieux non dédiés

PUBLICS tout public à partir de 12 ans - scolaires à partir de la 4^e

DISCIPLINES théâtre - vidéo

NOMBRE DE PERSONNES EN TOURNÉE 10 personnes (6 comédiens, 2 régisseurs, 1 metteur en scène, 1 administratrice ou chargée de diffusion)

MONTAGE Jour J

NOTE D'INTENTION

L'Homme qui rit est un grand roman populaire, mélodramatique et métaphysique, écrit en exil par Victor Hugo suite à la restauration de l'Empire par Napoléon III. Son action se situe au 18^e siècle en Angleterre au lendemain de la restauration de la monarchie britannique. Mettre en scène aujourd'hui *L'Homme qui rit*, c'est poser la question de l'injustice et de la violence des sociétés de classe, c'est faire ressentir au niveau de l'intime la réalité de l'inégalité lorsqu'elle est instituée en un régime autoritaire ; c'est raconter l'aventure de celles et ceux qui cherchent une Révolution et qui, alliant la pensée à la révolte, osent dessiner le rêve d'un monde nouveau.

Dea et Gwynplaine, héroïne et héros du roman, portent au plus profond de leurs corps les stigmates de la misère et de l'humiliation. Que ressent-on lorsque l'on est «chosifié», «rendu monstre» par l'injustice et la violence d'un régime oligarchique ? Les processus d'occultation, d'asservissement, d'exploitation et d'annihilation de l'Autre à l'œuvre dans *L'Homme qui rit* appartiennent-ils uniquement au passé ? En quoi les aristocrates d'hier sont-ils si différents des ultra-riches d'aujourd'hui ?

Comme Victor Hugo le fait avec la plus grande ironie dans son roman, nous mettons en scène la machine spectaculaire qui masque, sous le faste, le fun et le glamour, la monstruosité de la classe dominante. Démasquée, l'élite obnubilée par la perpétuation de ses privilèges, apparaît alors aussi grossière et brutale que carnassière.

Au spectacle fastueux de ces héritiers monstrueux, nous opposons la parole libre des poètes et de celles et de ceux qui n'ont plus rien à perdre. Au monopole du spectacle normé de la classe dominante, nous opposons la liberté de la performance artistique d'Ursus - poète philosophe de son état - « Chaos Vaincu ». Un spectacle dans le spectacle, qui raconte de façon poétique et cryptée, la domination de l'Homme sur l'Humanité et sur son environnement.

Par le prisme des personnages de Dea et de Gwynplaine, nous faisons exister dans ce monde sans perspective la possibilité d'une révolte. Qu'il s'agisse d'un désir de justice irrépressible pour Gwynplaine ou de l'expression d'un dessein commun pour Dea, notre *Homme qui rit* est une ode à l'ouverture, à l'invention collective d'un nouvel horizon fondé sur l'attention à l'autre, sur le souci de la relation et sur l'importance des communs.



Je suis le peuple. Je suis l'effrayant
Homme qui Rit. Qui rit de quoi ? De
vous. De lui. De tout. Je représente
l'humanité telle que ses maîtres l'ont
faite. L'homme est un mutilé. Ce qu'on
m'a fait, on l'a fait au genre humain.
On lui a déformé le droit, la justice,
la vérité, la raison, l'intelligence
comme à moi les yeux, les narines et
les oreilles; comme à moi, on lui a mis
au cœur un cloaque de colère et de
douleur, et sur la face un masque de
contentement.

MISE EN SCÈNE

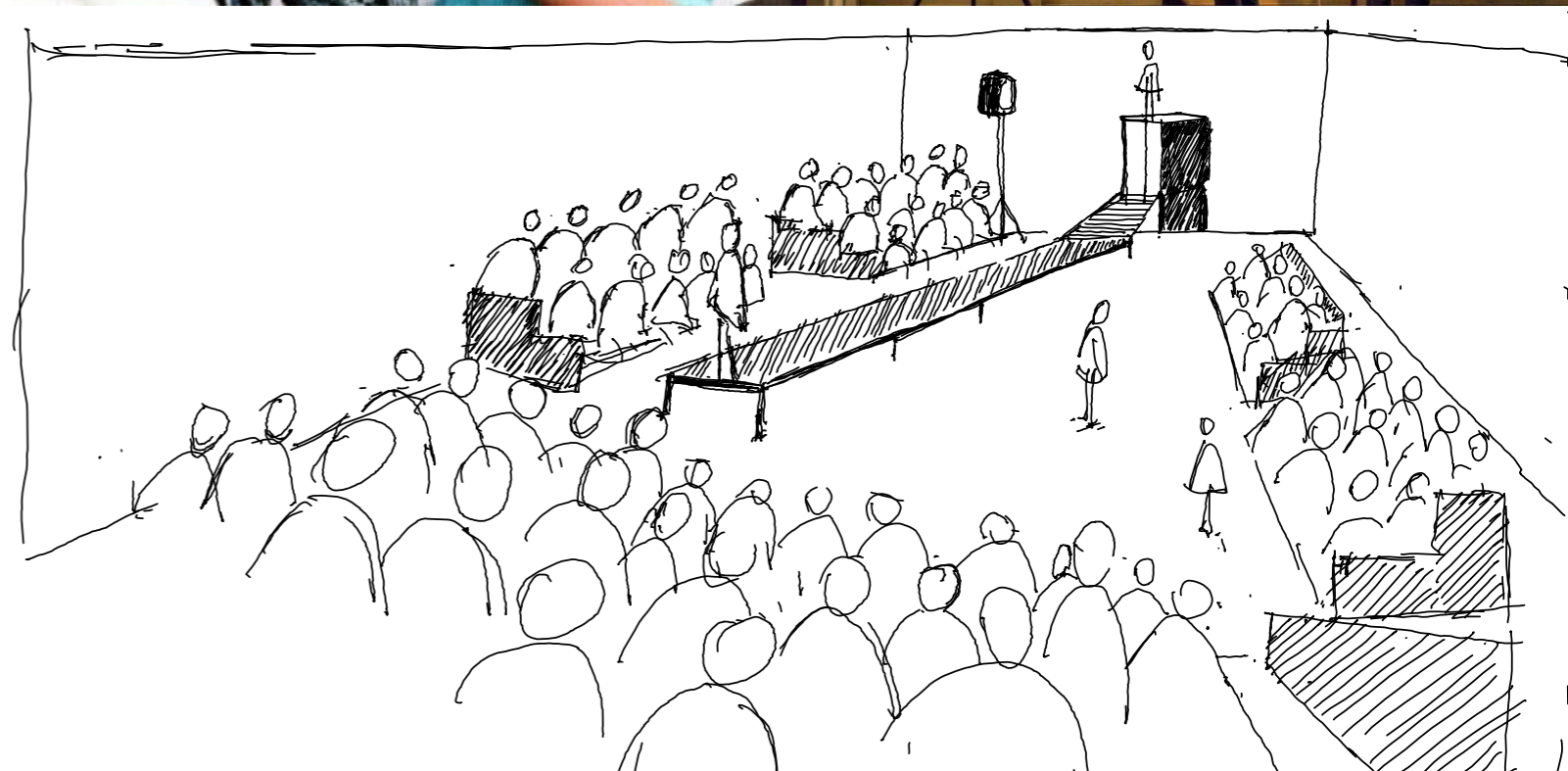
Notre mise en scène posera la question des représentations avec pour souci de révéler la mise en scène du pouvoir, mais aussi, le pouvoir de la mise en scène. L'ensemble de la représentation mettra en tension le théâtre du pouvoir et le théâtre lui-même.

Pour questionner le système de légitimation de l'injustice, nous jouerons des différents espaces de représentation sociale (la cour, le théâtre de foire, la chambre des lords, le tribunal...) dans un dispositif scénique trifrontal où le public sera au cœur de la représentation. Dans cet espace qui lui permettra de voir et d'être vu, le spectateur fera ainsi l'expérience des différentes classes sociales (il sera à la fois un artiste nomade, le peuple cherchant à se divertir, un aristocrate à la cour ou siégeant à la chambre des lords...). Pour raconter la machine du pouvoir, nous rendrons apparent sa superstructure spectaculaire : les régies ainsi que les régisseurs et régisseuses seront intégrées à la représentation et à l'espace scénique. Nous utiliserons la vidéo en direct pour jouer sur tous les niveaux de la représentation et signifier comment une société du spectacle médiatise à outrance aussi bien l'image glamour des classes supérieures que l'image misérable des plus démunis.

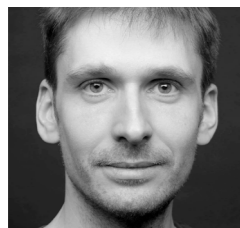
Notre *Homme qui rit* s'inspirera des codes de cette forme ancienne de théâtre populaire qu'est le théâtre de tréteaux, le théâtre de foire, sans en garder l'esthétique folklorique. Il sera techniquement autonome et pourra aussi bien se jouer dans un théâtre que dans des lieux non dédiés.

Notre dispositif scénique trifrontal proche de l'arène, de l'assemblée et du théâtre, permettra aux six interprètes d'être dans une proximité avec le public et de s'adresser directement à lui pour l'embarquer dans cette œuvre foisonnante et baroque, ce grand drame romantique. Nous nous inspirerons de la définition du drame romantique écrite par Victor Hugo dans la préface de sa pièce, *Cromwell* : « Que serait le drame romantique ? (...) Il ferait passer à chaque instant l'auditoire du sérieux au rire, des excitations bouffonnes aux émotions déchirantes, du grave au doux, du plaisant au sévère. Car le drame, c'est le grotesque avec le sublime, l'âme sous le corps, c'est une tragédie sous une comédie. » Ce mélange des genres, source de plaisir et de complicité avec le public, se retrouvera dans les codes de jeu, mais sera également au cœur même de l'adaptation. En conservant la langue d'Hugo, nous mélangerons les dialogues et l'action de *L'Homme qui rit* avec des poèmes d'Hugo, des extraits de ses essais et discours politiques, ainsi qu'avec les commentaires historiques et politiques du roman. Un personnage, « le commentateur », sera présent et interviendra régulièrement dans la représentation à la manière d'un historien, d'un animateur ou d'un présentateur télé.

Pour parler de manière universelle de la violence sociale, nous jouerons sur les représentations esthétiques de la misère et du pouvoir en entremêlant les époques. Les costumes et les musiques évoqueront un espace atemporel où se mêleront aussi bien les influences classiques du 18^{ème} que celles de notre siècle.

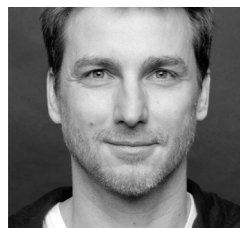


EQUIPE ARTISTIQUE



JÉRÉMIE SONNTAG - METTEUR EN SCÈNE

Comédien et metteur en scène formé à l'École Claude Mathieu, il commence avec la cie Air de Lune, dans *Un violon sur le toit* et dans *Yerma* de F. Garcia Lorca, sous la direction de Jean Bellorini puis dans *L'Opérette* de V. Novarina (Jean Bellorini et Marie Ballet) (Théâtre de la Cité Internationale, TNT, CDN Dijon-Bourgogne...). Avec la cie AsaNisiMasa et Frédéric Sonntag, il travaille dans *Toby ou le saut du chien* (Mains d'oeuvres, Festival Impatiences / Théâtre de l'Odéon), *Atomic Alert* (La Ferme du Buisson, tournée CCAS...), *Sous contrôle* (Scène Nationale Alençon, Ferme du Buisson, CDN Dijon-Bourgogne, CND Nancy...), *Beautiful Losers* (La Ferme du Buisson, Forum du Blanc-Mesnil...), *George Kaplan* et *Benjamin Walter* (Ferme du Buisson, Théâtre de la Cité Internationale, CDN Dijon-Bourgogne, CDN Nancy...). Avec la compagnie La Tête Ailleurs, il travaille en prison, en rue et dans les collèges et lycées (*Bérénice*, *Chronique(s)*, *Projet P*). Également chanteur et musicien (piano, bandonéon, scie musicale) il participe à des spectacles musicaux (*Adèle a ses raisons* de J. Hadjaje), à un concert, *Rester parmi les vivants* (F. Sonntag et P. Levis) et à un opéra, *Cyrano et Roxane* (J-C Carrière / P.Jourdan / D.Freeman) à l'Opéra National d'Athènes. Il met en scène avec Florian Goetz 39 au Centre Dramatique de l'Océan Indien en 2007, *L'Oiseau Bleu* de M. Maeterlinck en 2010, *Rilke - Je n'ai pas de toit qui m'abrite, et il pleut dans mes yeux...* en 2013, *Jamais jamais !* en 2016, *Fahrenheit 451* en 2019 et *Frankenstein - N'ai-je pas raison de me lamenter de ce que l'humanité a fait d'elle-même ?* en 2022.



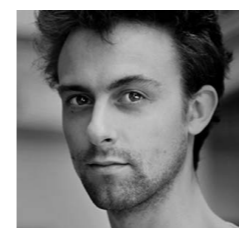
FLORIAN GOETZ - METTEUR EN SCÈNE ET COMÉDIEN

Comédien, metteur en scène, auteur-adaptateur, Florian Goetz est formé à l'École Claude Mathieu puis au Conservatoire National Supérieur d'Art Dramatique où il y travaille sous la direction de P. Adrien, D. Valadié, J. Lassalle et G. Aperghis. Il joue avec J.Lacoste (*Comment cela est-il arrivé ? - Nouvelle révélation sur le jeune homme*), F.Sonntag (*Disparu(e)(s)*, *La Conférence George Kaplan*) Y. Beaunesne (*La Princesse Maleine* de M.Maeterlinck), Arnaud Meunier (*Pylade* de P.Pasolini, *Le retour d'Iphigénie* de Y. Ritsos), F.Robin (*Farces*, J.L.Raharimanana, Floyd) J.Timmerman (*Words are watching you*). Il met en scène avec Jérémie Sonntag au CDOI 39-Téat *Kabaré* son premier spectacle pluridisciplinaire mêlant théâtre et maloya (texte F.Goetz, chanson C.Salem, N.Narsou). Artiste en résidence au Séchoir-scène conventionnée avec la Cie Baba Sifon, il développe une forme de théâtre-tout-terrain pluridisciplinaire Baramin qui entrecroise les cultures et les formes (conte, jazz, slam, oraliture) et tourne en décentralisation notamment dans le cirque de Mafate et à Île Maurice. Pendant cinq ans, il conte, joue et chante tous les étés sur les places de village du Haut-Forez dans les cabarets du collectif Passages. Suite à *L'Oiseau Bleu* de M.Maeterlinck qu'il met en scène avec Jérémie Sonntag, il crée avec lui le tandem les arpenteurs de l'invisible. Ils créent un théâtre populaire poétique pluridisciplinaire mêlant théâtre, art vidéo et littérature et adaptent et mettent en scène : *Rilke - Je n'ai pas de toit qui m'abrite, et il pleut dans mes yeux...*, *Jamais jamais !*, *Fahrenheit 451* et *Frankenstein*. Diplômé du DE, il est professeur à l'École Claude Mathieu, formateur pour les enseignants de l'Éducation Nationale. Il mène depuis trois ans un travail de création autour de la figure d'Antigone avec les jeunes patients psychotiques du foyer de post-cure psychiatrique René Capitant.



HAYET DARWICH - COMÉDIENNE

Diplômée de l'ERACM en 2013. En 2014, elle joue *The european crisis game*, un projet européen en anglais sur la crise économique mis en scène par Bruno Fressiney créé en Suède puis joué dans plusieurs pays européens. En 2015 c'est avec les italiens Ricci Forte qu'elle s'engage encore sur les routes européennes avec JG matricule, une pièce performative inspirée de la vie de Jean Genet en italien et en anglais créé en Italie. En France c'est avec Gérard Watkins qu'elle crée *Scènes de violences conjugales*. Elle travaille avec François Cervantes sur *L'Épopée du Grand Nord*, une pièce sur les quartiers nord de Marseille avec les habitants et *Face à Médée*, une réécriture originale du mythe, pour Avignon 2017. En 2018 elle travaille avec Wajdi Mouawad et crée *Notre Innocence* au Théâtre Nationale de la Colline. En 2019/2020 elle joue *Hedda Gabler, d'habitude on supporte l'inévitable*, à partir du texte d'Ibsen et des textes de Falk Richter mis en scène par Roland Auzet. Elle met en scène *Dramas de Princesses* d'Elfriede Jelinek pour le festival de Marseille avec sa propre compagnie, le Groupe Crisis. En 2020/2021, elle retrouve Wajdi Mouawad pour la re-création de *Littoral*, au Théâtre National de la Colline. Et crée *La Situation, Jerusalem*, portrait sensible, écrit et mis en scène par Bernard Bloch.



MAXIME LÉVÊQUE - COMÉDIEN

Maxime est né à Paris en 1986, il découvre le théâtre avec Pierre Della Torre en 1996. Après des études de philosophie et de théâtre avec Bertrand Chauvet au Lycée Lakanal, il se forme comme acteur au studio d'Asnières, puis à l'ERAC, où il travaille notamment sous la direction de Gérard Watkins, Catherine Germain, Hubert Colas, Ludovic Lagarde, Rémy Barché, Ferdinand Barbet, Laurent Gutmann. Il travaille ensuite comme acteur avec Nadia Vonderheyden (*La Fausse suivante*), François Cervantes (*L'épopée du grand nord*), Gérard Watkins (*Scènes de violence conjugale*, *Apocalypse selon Stavros*), Sarah Oppenheim (*les joies du devoir*), Duncan Evennou (*the lighthouse project*) comme auteur pour Louise Dupuis et Myrtille Bordier et comme performeur pour POLIS, mis en scène par Arnaud Troalic. Il travaille également en duo avec Nolwenn Peterschmitt, a la réalisation de *Ils savaient pas qu'ils étaient dans le monde*.



THOMAS MATALOU - COMÉDIEN

Formé au cours Florent (où il a comme professeurs Michel Fau, Éric Ruf, Sandy Ouvrier), il travaille au théâtre avec Olivier Py : *Les Vainqueurs* (2004) et *Trois Contes de Grimm* (2006) ; Olivier Balazuc : *Un Chapeau de paille d'Italie* de Labiche (2007), *Je suis dedans* (2023) ; le collectif DRAO : *Nature morte dans un fossé* de Fausto Paravidino (2008) et *Petites Histoires de la folie ordinaire* de Pietr Zelenka (2010) ; Caterina Gozzi : *Vertige des animaux avant l'abattage* de Dimitris Dimitriadis (2010) ; Laurent Brethome : *Bérénice* de Racine (2012) ; Lucas Bonnifait : *Affabulazione* (2015) ; Mariana Lézin : *Une Chenille dans le coeur* de Stéphane Jaubertie (2014) ; Fred Jessua : *Annabella* de John Ford (2016). Il travaille également avec Gustave Akakpo (résidence au Théâtre Dijon Bourgogne en 2023). Avec sa compagnie, le collectif ADM, il met en scène notamment *Petites Pierres* de Gustave Akakpo et *Lulu* de Franck Wedekind (2015). Par ailleurs, il crée des univers sonores pour Olivier Balazuc, Lucas Bonnifait et Jean Macqueron. De 2011 à 2017, il intervient comme pédagogue dans différents établissements scolaires, en partenariat avec le Théâtre de l'Odéon et la Drac Ile de France.



JORDAN SAJOUS - COMÉDIEN

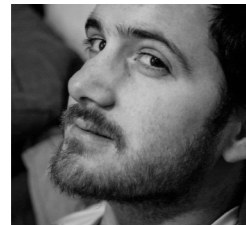
Comédien, il intègre en 2017 la Classe Préparatoire aux Écoles Nationales de la MC93. L'année suivante, il intègre le Conservatoire National Supérieur d'Art Dramatique de Paris. Tout au long de son cursus il aura la chance d'étudier auprès d'artistes tels que Dieudonné Niangouna, Nathalie Bécue, Valérie Dréville, Nada Strancar, Louis Garrel, Robin Renucci, Ariane Mnouchkine. Au cours de son cursus, il tourne dans le long métrage d'Emmanuelle Bercot *De son vivant* présenté au Festival de Cannes. À sa sortie du CNSAD, il joue dans *La théorie* de Valentine Caille, *Les yeux de Cedda* de Khadija Kouyaté, *Devoirs surveillés* d'Eva Doumbia, *John Fashanu* d'Ayouba Ali, *Au-dessus de la cime des arbres* de Yasmine Modestine. Avec la compagnie les arpenteurs de l'invisible,

avec laquelle il travaille fréquemment, il joue dans *Frankenstein* et *[poïésis]* mis en scène par Florian Goetz et Jérémie Sonntag. Outre le théâtre, il travaille régulièrement dans le doublage pour le cinéma international. La transmission étant pour lui une vocation aussi importante que celle d'acteur il donne souvent des ateliers dans les lycées et les collèges.



SARAH JANE SAUVEGRAIN - COMÉDIENNE

Après deux licences (lettres et arts, arts du spectacle), Sarah Jane Sauvegrain intègre le Conservatoire National Supérieur d'Art Dramatique de Paris où elle travaille avec Jean Damien Barbin et Nada Strancar. À sa sortie, elle joue au théâtre pour des metteurs en scènes tels que Frédéric Béliet Garcia, Marie Christine Mazzola, Pierre-Marie Baudouin, Macha Makeïeff, Sandrine Anglade, Salomé Broussky... À l'image, elle a joué dans des séries (*Paris*, *Ainsi soit-il*, *Osmosis*, *Kaboul Kitchen*) ainsi que dans des téléfilms (*Le Temps des égarés*, *Les Fantômes du Havre*, *En Attendant un miracle*) et au cinéma dans *La Vie au Ranch*, *Big House* et *Les Mélancolies de Sade*... Elle travaille avec les auteurs Stéphanie Chailloux, Aurore Jacob (dont elle met en scène le texte *Sur/Exposition*), ainsi qu'avec Nalini Menamkat dont elle met en espace *Faites comme chez nous*. Dernièrement, elle joue *Passagères* de Daniel Besnehard pour Tatiana Spivakova et *La Tempête* de Shakespeare, mis en scène par Sandrine Anglade.



PAUL CABEL - RÉGISSEUR GÉNÉRAL

Formé au CFPTS, il commence en 2010 en tant que régisseur son et lumière pour la compagnie Cri-o-lane Circus. Il est régisseur son de *Bonobos*, *Peau d'âne*, *Fille aux trésors*, *la Dame Blanche* et *les Fiancés de Loches* à Paris et pour Origen Festival en Suisse. Il travaille également en tant que régisseur plateau en tournée d'*Edmond* et en tant qu'opérateur HF/plateau de *Dirty Dancing*. Il est régisseur général de la compagnie les arpenteurs de l'invisible, et régisseur son sur *Rilke - Je n'ai pas de toit qui m'abrite*, et régisseur son et vidéo sur *Jamais jamais !*.



CLAIRE GONDREXON - CRÉATRICE LUMIÈRES

Formée au DMA régie du spectacle spécialité lumière de Nantes (2005) ainsi qu'à l'école du TNS (promotion 2008), Claire Gondrexon y travaille au côté de Marie Vayssière, Richard Brunel, Daniel Jeanneteau et Marie-Christine Soma. Après avoir travaillé en régie lumière pour des spectacles de Jean-François Sivadier, d'Éric Lacascade ou encore de Denis Podalydès, elle se consacre au travail de création. Elle a collaboré aux créations de Charlotte Lagrange, de Matthieu Boisliveau, Vincent Ecrepont, Bertrand Bossard, Laurent Vacher. Elle crée les lumières du groupe La galerie, menée par Céline Champinot, du collectif Ubique, de la cie La brèche, mise en scène Lorraine De Sagazan ainsi que de Noemie Rosenblatt ou encore du collectif Franco-Norvégien The Krumple.



AURÉLIE LEMAIGEN - SCÉNOGRAPHE

Diplômée de l'École d'Architecture de Paris-La Villette (2007), Aurélie Lemaigen pratique la scénographie depuis une quinzaine d'années (elle était l'assistante de Fabien Teigné pendant ses études). C'est en travaillant pendant plusieurs années au CNSAD (entre 2009 et 2012), qu'elle a pu préciser sa formation « théâtrale » en assistant à la formation de jeunes comédiens dans les cours d'interprétation de Jean-Damien Barbin, pour qui elle créait les décors des spectacles de fin d'année. A la même période, elle travaillait avec la Compagnie MAHU, en collaboration avec Mathieu Huot autour de réflexions sur le monstrueux, le poids de la norme mais aussi sur le rapport spatial entre la scène et le public, sur la cohabitation du corps des interprètes et celui des spectateurs. Après avoir été l'assistante de différents scénographes comme Marc Lainé ou Alexandre De Dardel, Aurélie a notamment co-signé les décors de plusieurs spectacles de David Bobée entre 2017 et 2020 (*Peer Gynt*, *Tannhäuser*, *La Nonne Sanglante*, *Elephant Man*, *Tosca*). De par sa formation d'architecte, Aurélie pense ses scénographies comme des territoires, des espaces appropriables par les interprètes, leur permettant de les habiter pour y développer leur fiction. Dans ce sens, elle signe depuis 2016 les scénographies de la Compagnie Cipango (*Gros Câlin*, *Maradonna c'est moi*, *Petit Paysan tué*, *Midi-Minuit*) et a entamé des collaborations avec Eva Doumbia (*Le*

lench en 2020) et Jérémie Sonntag & Florian Goetz (*Frankenstein* en 2022). Aurélie s'intéresse aussi à la musique - grâce aux opéras dont elle a créé les décors ou pour lesquels elle a été assistante à la mise-en-scène (avec Marie-Eve Signeyrole) et grâce à son amitié avec la compositrice Sivan Eldar pour laquelle elle met en espace et en lumière plusieurs pièces contemporaines courtes (*You'll drown dear*, *Heave*, *Solicitations*). Aurélie a créé en 2022 la compagnie IER JANVIER et met en scène son premier spectacle : *Les Règles du savoir-vivre dans la Société moderne*.



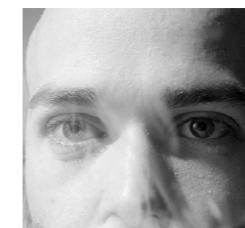
MATHIEU TRAPPLER - CRÉATEUR COSTUMES

Après des formations dans la sellerie et la mode, il s'oriente vers le milieu du spectacle, avec un Diplôme des Métiers d'Art option costumier réalisateur au Lycée Diderot à Lyon, puis en 2011 un diplôme de concepteur costumes à l'ENSATT. Depuis maintenant dix ans, il est responsable de production costumes à l'Opéra de Lyon, et récemment à l'Opéra Bastille, où il assiste les costumiers comme Pierre-Andre Weitz sur l'opéra Claude ainsi que *La juive*, mise en scène d'Olivier Py ; Laurent Pelly et Jean-Jacques Delmotte sur *Le Comte Ory*, *Le Roi Carotte*, *Viva la Mamma* et *Barbe bleue* mise en scène de Laurent Pelly ; Rudy Sabounghi sur *Le couronnement de Poppée* mise en scène de Klaus Michael Gruber ; Benjamin Moreau sur *Le cercle de craie* mise en scène par Richard Brunel ; Thibaut Vancaenenbroeck sur *La lune* mise en scène par James Bonas... En parallèle il est régulièrement responsable des patines et teintures pour les créations costumes de Thibault Welchlin. A partir de 2017 il signe plusieurs créations costumes pour les mises en scène de Christian Schiaretti au TNP de Villeurbanne : *La Tragédie du Roi Christophe*, *L'Echange*, *Victor ou les enfants au pouvoir*, *Hippolyte*, *Phèdre* et *Jeanne* en 2020. Dernièrement en 2021 il crée les costumes de *Zylan* ne chantera plus, mise en scène par Richard Brunel pour l'Opéra de Lyon.



EM VILLEMAGNE - CRÉATRICE VIDÉO

Em Villemagne est vidéaste indépendante et VJ (eMTv). Après avoir sorti la vidéo du cadre de l'écran et interrogé sur scène la présence physique du corps en abordant l'art performance au sein du collectif féministe queer UrbanPorn (2008), c'est au sein d'1minute69 qu'elle prolonge ses recherches de nouvelles hybridations corps-images-intentions, en mêlant code informatique, création vidéo, écriture corporelle et poésie sonore. 1minute69 est un collectif fondé début 2011 par Aurélie Dumaret et Emilie Villemagne, toutes deux animées par une forte volonté de collaborations et d'échanges entre passionnés d'art numérique. Ouvrant la voie à des pratiques artistiques nouvelles, les technologies numériques appliquées à des dispositifs sensitifs font partie intégrante de leur dynamique de recherche, où l'espace, le corps, le son et l'image sont inextricablement liés. Réunis par l'envie de plonger le spectateur dans des univers immersifs et/ou interactifs qui stimulent l'imagination, 1minute69 joue sur l'illusion et travaille la notion de représentation par le biais de performances, d'installations audiovisuelles, de projections architecturales et de scénographies vidéo. Emilie Villemagne a participé notamment à *Monster* (pièce chorégraphique mise en scène par Anne Holst et Jean-Marc Matos), *MadLab169* (installation immersive et interactive), *Vanité(s)* (exposition collective), *BODYSCAPES* (performance audiovisuelle interactive), *Les Must du Classique* (concert de l'Orchestre National de Lille), *Fansatz* (diptyque théâtral mis en scène par Charlotte Pronau), *Echo2* (création audiovisuelle immersive), *Rilke - Je n'ai pas de toit qui m'abrite, et il pleut dans mes yeux...*, *Jamais jamais !* et *Fahrenheit 451* des arpenteurs de l'invisible. Elle donne des formations sur les logiciels et matériels pour la vidéo temps-réel et des stages et workshops auprès des collégiens (Gaîté Lyrique...).



MAXIME VINCENT - CRÉATEUR SON

Régisseur son, il travaille à la Maison de la poésie de Paris pendant 2 ans puis au Grand Bleu à Lille puis dans diverses compagnies et théâtres entre Bordeaux, Limoges, Lille et Paris, notamment avec la compagnie les arpenteurs de l'invisible (*L'Oiseau Bleu* de M. Maeterlinck). Il crée en 2013 la bande son du spectacle *Rilke - Je n'ai pas de toit qui m'abrite, et il pleut dans mes yeux...* et participe à la création de *Jamais jamais !* en 2016 et *Fahrenheit 451* en 2019. Son expérience est variée, elle oscille entre des festivals de rock, de la poésie théâtrale, de l'opéra berlinois ou des pièces pour enfants, de la danse, du cirque ainsi que des régies de groupes de jazz.

les arpenteurs

e | q | s | i | v | u | , | e p

C'est à l'Île de la Réunion dont l'un de nous deux est originaire que s'est forgé notre désir commun de théâtre : un théâtre de l'altérité, du multiple, du « tout-monde ». Notre duo d'auteurs-metteurs en scène, invente sur tous les territoires, un théâtre fédérateur et généreux : un théâtre populaire poétique et politique, un théâtre de la pensée par la sensation. Entourés de créateurs (scénographe, vidéaste, créateur lumières, son...), qui ont chacun une place essentielle dans le processus de création, notre écriture tisse par collage et mise en échos une trame sensible mêlant intimement théâtre, vidéo et création sonore pour donner à tous les clés de compréhension des grandes œuvres classiques ou contemporaines que nous adaptons. Nos spectacles sont des voyages sensoriels qui plongent le spectateur au cœur des œuvres : l'image et le son soutiennent la langue, accompagnent le mouvement de la pensée pour autoriser chacun à emprunter les sentiers du rêve et de la flânerie sans se perdre, ni décrocher.

Notre théâtre est un théâtre synesthésique et rhizomique qui se refuse aux représentations binaires, linéaires et univoques : en jouant avec les représentations et les codes de la représentation, nous proposons une expérience théâtrale unique qui amène le public à penser la complexité du monde par les chemins du sensible. Nous travaillons aussi à l'émancipation collective et à la création d'un commun en associant notre travail de création à un travail d'éducation artistique. C'est en sensibilisant et en transmettant notre art, que nous propageons le mieux la joie du théâtre et de notre désir d'altérité et de commun.

2013 RILKE - J'EN AI PAS DE TOIT QUI M'ABRITE, ET IL PLEUT DANS MES YEUX...

adaptation de Jérémie Sonntag et Florian Goetz, d'après R.M. Rilke

mise en scène de Florian Goetz et Jérémie Sonntag

avec Jérémie Sonntag

saison 2012-2013 : Festival Rilke (Sierre - Suisse), la Loge (Paris), le Lucernaire (Paris), le Théâtre de Fontenay-le-Fleury saison 2013-2014 : l'Espace Culturel R. Doisneau (Meudon) **saison 2015-2016** : Artéophile (Avignon OFF 2016) **saison 2022-2023** : la Ferme de Bel-Ebat (Guyancourt), le Théâtre Dunois (Paris), le Théâtre des 2 Rives - Charenton le Pont

2016 JAMAIS JAMAIS !

adaptation de Florian Goetz, Jérémie Sonntag et Viviane Gay, d'après J.M. Barrie

mise en scène de Jérémie Sonntag et Florian Goetz

avec Viviane Gay, Florian Goetz, Romain Lalire, Paul Levis et Lisa Sans

saison 2015-2016 : le Casino Théâtre de Rolle (Suisse), le CAC (Meudon), le Théâtre de Chelles, le Théâtre de Fontenay-le-Fleury, L'Escalé (Melun), l'Espace G.S imenon (Rosny-sous-Bois), le Théâtre M. Renaud (Taverny), le Théâtre de Jouy-le-Moutier, le Centre Culturel d'Orly, le Théâtre de Charleville-Mézières, le Théâtre Gérard Philipe (St Cyr) **saison 2016-2017** : les Théâtres de Maisons Alfort - les Théâtrales C.

Dullin, la Courée (Collégien) - Les Enfants du désordre - La Ferme du Buisson Scène Nationale, les 3 Pierrots (St Cloud), le Théâtre Dunois (Paris), La Lanterne (Rambouillet), la Scène Nationale 61 (Alençon), La Barbacane (Beynes) **saison 2017-2018** : la Maison de la musique (Nanterre), la Méridienne (Lunéville), la Grange Dimière (Fresnes), l'Espace Jean Vilar (Arcueil), le Théâtre Jacques Prévert (Aulnay sous Bois), le Générateur (Gentilly), Il • Gilgamesh Belleville (Avignon OFF 2018) **saison 2018-2019** : le Festival "30 nuits à l'Étoile" - Étoile du Nord (Paris), l'Entre Deux - Scène de Lésigny, la Ferme de Bel-Ebat (Guyancourt), le Centre Culturel St Exupéry (Franconville), le Sud-Est Théâtre (Villeneuve Saint Georges), le Théâtre de Saint Maur, le Théâtre Roger Barat (Herblay) **saison 2019-2020** : l'Espace P. Auguste (Vernon), le Pôle - Arts en circulation (le Pradet)

• coproduction : Cie Patte Blanche, Casino Théâtre de Rolle

• avec le soutien : de la Drac Île de France, de la Mairie de Paris, de l'Adami, de la Spedidam et de la Région Nyon

2019 FAHRENHEIT 451

adaptation de Jérémie Sonntag et Florian Goetz, d'après Ray Bradbury

mise en scène de Florian Goetz et Jérémie Sonntag

avec Jessica Buresi, Philippe Canales, Alain Carbonnel, Cécile Coustillac ou Amandine Dewasmes ou Peggy Martineau, Clotilde Daniaux et Jérémie Sonntag

saison 2018-2019 : la Ferme de Bel-Ebat (Guyancourt), l'Espace Culturel R. Doisneau (Meudon), le Théâtre de Corbeil-Essonnes, le Théâtre du Vésinet, le Théâtre Jean Renoir (Bois-Colombes), le Théâtre de St Maur, le Théâtre M. Renaud (Taverny), le Théâtre de Chelles, le Théâtre de Fontainebleau, le TAM (Rueil-Malmaison) **saison 2019-2020** : l'Espace B.Vian (les Ulis) **saison 2020-2021** : dates annulées ou reportées **saison 2021-2022** : le Figuier Blanc (Argenteuil), le Théâtre Comoedia (Marmande), le Théâtre d'Aurillac

• coproduction : la Ferme de Bel Ebat, le Théâtre de St Maur, le Théâtre de Corbeil Essonnes, le Théâtre d'Aurillac, le Théâtre Madeleine Renaud - Taverny, le Théâtre de Fontainebleau

• avec le soutien : de la Drac Île de France, d'Arcadi Île de France, de la Région Île de France, du Dicréam, de l'Adami et de la Spédidam

2022 FRANKENSTEIN

- N'AI-JE PAS RAISON DE ME LAMENTER DE CE QUE L'HUMANITÉ A FAIT D'ELLE-MÊME ? -

adaptation de Jérémie Sonntag et Florian Goetz, d'après Mary Shelley

mise en scène de Florian Goetz et Jérémie Sonntag

avec Roxane Kasperski ou Sarah Jane Sauvegrain, Jordan Sajous et Jérémie Sonntag

saison 2021-2022 : l'Espace Culturel R. Doisneau (Meudon), le Sud-Est Théâtre (Villeneuve St Georges), l'Espace Culturel B.Vian (Les Ulis) **saison 2022-2023** : le Théâtre de St Maur, l'Entre Deux - Scène de Lésigny, le Théâtre des 2 Rives - Charenton le Pont, la Ferme de Bel-Ebat (Guyancourt) (en cours)

• coproduction : le CDNOI - CDN de l'Océan Indien, le Théâtre de Saint Maur, le Théâtre des 2 Rives - Charenton le Pont, l'Espace B. Vian - Les Ulis, le Sud-Est Théâtre - Villeneuve Saint-Georges, la Ferme de Bel-Ébat - Guyancourt, le Centre d'Art et de Culture - Meudon

• avec la participation artistique du Jeune Théâtre National

• avec le soutien : de la DRAC Île de France, de la Région Île de France et du Conseil Départemental du Val de Marne

2024 [POÉSIES]

conception de Florian Goetz, Jordan Sajous et Jérémie Sonntag

mise en scène de Jérémie Sonntag et Florian Goetz

avec Florian Goetz et Jordan Sajous

2025 L'HOMME QUI RIT

adaptation de Florian Goetz et Jérémie Sonntag, d'après l'oeuvre de Victor Hugo

mise en scène de Jérémie Sonntag et Florian Goetz

avec Hayet Darwich, Florian Goetz, Maxime Lévêque, Thomas Matalou, Jordan Sajous et Sarah Jane Sauvegrain

REVUE DE PRESSE

RILKE

Un magnifique solo ! Jérémie Sonntag, le comédien, se place à l'endroit juste, là où la création poétique semble s'élaborer et jaillir. **TÉLÉRAMA TT**

Une utilisation fine de la vidéo et d'une bande son destinée à porter les mots, pas à les étouffer. Tout d'ailleurs, dans ce spectacle, est calibré pour que le verbe soit roi, le verbe du poète avec ses angoisses, ses doutes, ses espoirs, ses rêves, ses fièvres, ses traumatismes. Que dire de plus ? C'est tout simplement beau, très beau, à voir comme à entendre. **MARIANNE**

Une proposition singulière qui offre aux spectateurs la possibilité d'une approche troublante de l'oeuvre de Rainer Maria Rilke en faisant appel à leurs sensibilités et à leur faculté d'association. Florian Goetz et Jérémie Sonntag font surgir la modernité d'une écriture qui n'en finit pas d'interroger notre humanité. **L'HUMANITÉ**

A retenir l'indéniable talent d'acteur de Jérémie Sonntag. **LE NOUVEL OBSERVATEUR**
D'amples projections et des jeux de spatialisation du son créent une atmosphère totale où, selon le mot du poète, les parfums, les couleurs et les sons se répondent. Un spectacle de poésie et de chair. **PHILOSOPHIE MAGAZINE**

Jérémie Sonntag brille par l'intensité de sa prestation. Le travail réalisé sur les vidéos et l'univers sonore est d'une beauté incontestable. **PARISCOPE**

Jérémie Sonntag interprète avec beaucoup de sensibilité et de talent ce solo poétique. **LA PROVENCE**
Le spectateur en apnée se laisse submerger. **LE MONDE.FR**

Un spectacle hypersensible et touchant magnifiquement mise en scène par Florian Goetz et Jérémie Sonntag. **SCÈNEWEB.FR**

La maîtrise évidente de la mise en scène, signée Florian Goetz et Jérémie Sonntag, témoigne de l'émergence d'un talent, celui d'un duo : Les arpenteurs de l'invisible. **A NOUS PARIS**

Rares sont les spectacles de poésie se révélant de véritables moments de théâtre. Florian Goetz et Jérémie Sonntag signent un travail envoûtant, visuellement des plus aboutis, à la bande son sophistiquée, et surtout superbement incarné. Voici donc une proposition de qualité, à la fois belle, exigeante, complexe, forte et accessible. **FOUSDETHERATRE.COM**

JAMAIS JAMAIS !

Une formidable reprise décalée des aventures de Peter Pan ! (...) Quand à la langue, soulignée par une belle lumière et le recours à des projections vidéos en noir et blanc, elle est belle et poétique. **LE PARISIEN**

C'est aussi la violente nostalgie de l'enfance qui hante cette élégante adaptation. Par moment, le coeur s'étreint face à cet enfant qui refuse de devenir adulte, cet enfant qui demande à cet autre enfant d'être sa mère, des instants d'émotion vite emportés dans les rires provoqués par le jeu débridé, délirant et ludique des cinq interprètes de cette histoire digne d'un rêve éveillé. **REGARTS**

Par sa mise en scène enlevée, mêlant jeu, musique, rock, vidéo, cinéma d'animation et magie nouvelle, la compagnie "les arpenteurs de l'invisible" offre au public la clé de l'imaginaire, des rêves et de l'enfance ! (...) Les comédiens, qui déploient une énergie incroyable, embarquent les spectateurs dans une parenthèse magique hors du temps, hors du monde. **VAUCLUSE MATIN**

Alors, le dortoir sans chaleur va se muer en ring de boxe, les draps se feront voiles pour des équipées de tempête, polochons volages et matelas buissonniers accompagneront la fantaisie débridée des rêves. Le cauchemar affleure sous le rêve. Tandis que la guitare rythme les mélodies de l'envolée, l'oeil subreptice et les dents acérées du crocodile envahissent l'obscurité, les lumières voltigent avec fantaisie, le fond de scène s'anime en projection de dérives poétiques et tendres. **SPECTACLES SÉLECTION**

Une pièce poétique, élégante, qui mêle à merveille théâtre, musique et magie ! Vous sortirez ravis de ce séjour féerique au «pays de l'imaginaire». **LE PARISIEN MAGAZINE**

LIENS

FRANKENSTEIN

Informations, photos :

<https://www.lesarpenteursdelinvisible.com/frankenstein.html>

Teaser :

<https://vimeo.com/793702213>

Captation intégrale :

<https://www.lesarpenteursdelinvisible.com/Frankenstein%20integrale.mp4>

FAHRENHEIT 451

Informations, photos :

<https://www.lesarpenteursdelinvisible.com/f451.html>

Teaser :

<https://vimeo.com/399325771>

RILKE

Informations, photos :

<https://www.lesarpenteursdelinvisible.com/rilke.html>

Teaser :

<https://vimeo.com/796020698>

DIRECTEURS ARTISTIQUES

Florian Goetz
fg.arpenteurs@gmail.com
06 74 09 00 98

Jérémie Sonntag
jeremie.sonntag@gmail.com
06 63 49 03 31

DIFFUSION

Emmanuelle Dandrel
emma.dandrel@gmail.com
06 62 16 98 27

ADMINISTRATION

Virginie Hammel - le petit bureau
virginie@lepetitbureau.fr
06 13 66 21 33

Anna Brugnacchi - le petit bureau
anna@lepetitbureau.fr
06 72 26 86 88

les arpenteurs
de l'invisible

contact.arpenteurs@gmail.com
www.lesarpenteursdelinvisible.com

